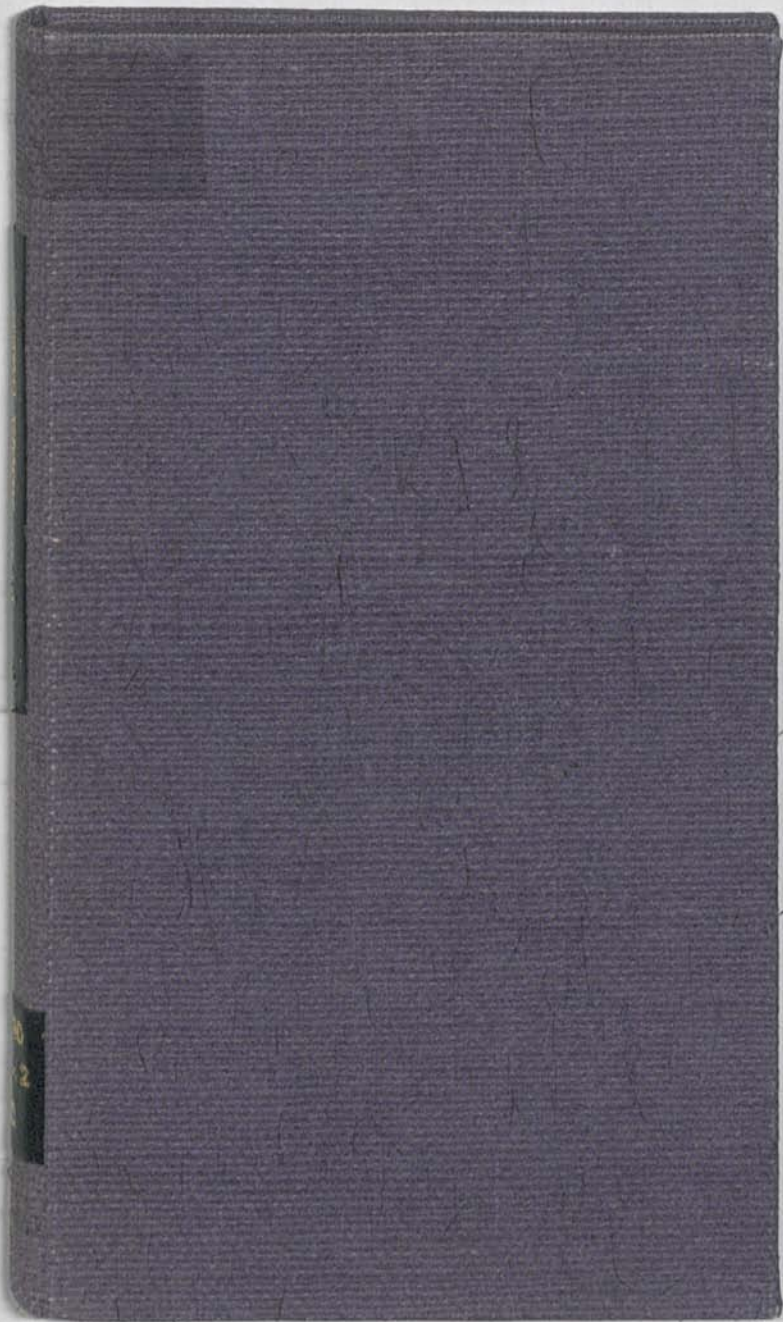




# Vichy

•••••  
GUIDE ILLUSTRÉ  
PUBLIÉ PAR LE SYNDICAT  
D'INITIATIVE DE VICHY •••  
•••••







# Vichy

•••••  
GUIDE ILLUSTRÉ  
PUBLIÉ PAR LE SYNDICAT  
D'INITIATIVE DE VICHY ••  
•••••



Vichy : guide : [1909]  
Vichy : plan : 1909

V10910.  
VIC



PASSERELLE DES COURSES

# VICHY



100 744  
55849.

## INTRODUCTION

N 570347-7



### POURQUOI IL FAUT VENIR A VICHY

Vichy est de toutes les cités de l'Univers celle qui mérite le mieux le nom de « bienfaitante » et, si les humains sacrifiaient encore aux Dieux, nul doute qu'ils auraient choisi l'ombre douce de ses Parcs pour élever, à la Déesse des Eaux et à ses Génies, les temples mérités par les vertus de leurs Sources.

Celles-ci, en effet, sont incomparables ; tous ceux qui ont été soulagés de leurs maux par elles — c'est-à-dire tous ceux qui sont venus à elles — leur en gardent une profonde reconnaissance. Que de fois, en effet, avons-nous entendu de petits dialogues comme le suivant :

— Comment ! Vous venez toujours à Vichy, souffrez-vous donc encore ?

— Mais non, répond-t-on, je suis guéri, mais je viens « par reconnaissance ».

Il n'y a pas, semble-t-il, beaucoup de villes d'eaux qui puissent se vanter d'avoir ainsi conquis l'affection de leurs visiteurs. Si le lecteur connaît Vichy, il a, sans doute, souri en se rappelant la petite conversation citée plus haut, et il se dit que ce pèlerinage de « reconnaissance » a autant d'agréments..... que de mérites, car il sait bien que notre station thermale joint, aux qualités curatives de ses Eaux, la gaieté d'un « Paris », le calme et la douceur d'une campagne, unissant aux sensations aiguës d'une civilisation raffinée le charme d'une nature paisible et souriante.

## LA SAISON

Dès le 1<sup>er</sup> Mai, la Ville, qui s'est coquettement parée pendant l'hiver, est prête à recevoir ses hôtes. Le printemps est partout, dans les Parcs où des artistes jardiniers ont fait éclore les premières fleurs, sur la rivière, qui s'étale heureuse au soleil, sur les rives où paissent les vaches blanches du Bourbonnais dans les verts pâturages que bordent les rideaux de peupliers rigides et, au loin, dans les ondulations douces et paisibles des collines bleues et des montagnes violettes d'Auvergne.

C'est l'époque favorite de la colonie anglaise et américaine. Des trains rapides mettent, dès cette époque, Vichy en relation directe avec la Riviera, et bien peu des Etrangers, qui ont passé l'hiver sur les rives de la Méditerranée, chassés par les chaleurs qui accablent le Littoral, regagnent l'Angleterre, l'Amérique sans faire un séjour à Vichy, qui leur offre la délicieuse sensation d'un printemps frais et doux. L'admirable terrain du Golf est alors le rendez-vous des plus fines « Cross » et des premières élégances estivales.

Le climat de Vichy, à cette époque, est vraiment idéal. Aussi, chaque année, le nombre de ceux qui choisissent Mai et Juin pour faire une cure ou tout simplement un séjour agréable, va-t-il en augmentant.

La température moyenne est extrêmement favo-



LA TOUR DE L'HORLOGE

nable au traitement, que l'on complète aisément par de nombreuses promenades aux environs.

Toutes les attractions sont offertes au baigneur. La saison commence à « battre son plein » et, pendant tout l'été, Vichy devient la ville la plus riante, la plus vivante qu'il soit possible de voir. C'est, dans un décor magnifique, des fêtes plus magnifiques encore.

Septembre apporte, avec l'or de ses feuillages, une température douce, sans trop de fraîcheur. Le baigneur peut, suivant son goût et sa bourse, avant le premier verre d'eau du soir, faire cent promenades charmantes.

L'Auvergne profile à l'horizon ses Monts et ses Puys, offrant aux alpinistes des ascensions faciles et pittoresques, dans un pays demeuré fort original, dont les costumes et les mœurs, restés ce qu'ils étaient dans l'ancienne France, intéressent infiniment l'artiste et le curieux.

Jusqu'au 15 Octobre, les Parcs sont animés, les Sources fréquentées, c'est à regret que l'on quitte Vichy, la cure terminée, l'estomac, le foie fonctionnant à merveille, remerciant, intérieurement, les eaux salutaires qui, en rendant au corps la santé, ont rendu aussi une énergie nouvelle et une joie de vivre plus intense.

### **COMMENT VENIR A VICHY**

Vichy est situé au Centre de la France : à 365 kilomètres de Paris, 480 kilomètres de Marseille, 350 kilomètres de Genève, 160 kilomètres de Lyon, 450 kilomètres de Bordeaux, soit, par voie ferrée, à 5 heures de Paris, 7 de Genève, 9 de Marseille, 4 de Lyon et 9 de Bordeaux.

C'est donc une station privilégiée, au centre des grandes voies de communication. Le voyageur trouve, à la gare de Vichy, des omnibus automobiles luxueux qui le conduiront à l'hôtel de son choix.

Les routes du Centre de la France ont le double avantage d'être très « praticables », sans tournants très brusques, sans côtes interminables et d'être aussi fort intéressantes par les sites variés des collines, des

plaines, des vallées et des coteaux qu'elles traversent. Elles sont le paradis des automobiles.

## HISTORIQUE

Cette région, ravisée d'admirables dons naturels, a été de tous temps célèbre. Il n'est pas, dans le Monde, de ville d'eaux qui possède une histoire aussi reculée. Le nom même de Vichy prouve cette assertion, puisque l'étymologie serait, d'après les dernières recherches, dans un terme gaulois, *Wich*, qui signifiait force, et *y*, eau. Toujours est-il que les Romains connaissaient Vichy et ses eaux sous le nom d'*Aquae Calidae Vici*.

Mais, sans remonter si loin, nous pourrions avoir recours au témoignage de Madame de Sévigné, qui nous montre qu'au XVII<sup>e</sup> siècle Vichy était déjà un endroit très à la mode et fort connu pour la vertu de ses eaux naturelles. On venait en chaises de postes, il fallait sept jours de Paris, on y vient, maintenant, en sept heures ! Tout a pu se modifier, Vichy est resté Vichy en se développant superbement, il est vrai, mais cela prouve assez que l'action de ses eaux est reconnue par tous comme souveraine, et que sa renommée, aujourd'hui mondiale, est bien justifiée par ses cures merveilleuses.

Chaque année, plus de *Cent Mille* personnes fréquentent nos sources. Ce nombre formidable, qu'aucune autre ville d'eaux dans le Monde ne saurait approcher, même de loin, ne donne par encore une idée exacte de son importance ; Vichy est non seulement la station thermale qui voit affluer vers elle le plus grand nombre d'étrangers, mais encore, aucune ne peut rivaliser avec elle pour l'élégance de sa clientèle, qui est tout à la fois princière et royale. Citerons-nous, au hasard, quelques noms :

La Reine Douairière d'Italie, Sir Edwar Sassoun, H. Eleiessieff, Comte Potoki, Henri Letellier, Comte de Witte, ex-président du Conseil de Russie, Prince Oldenbourg, Duc de la Rochefoucauld, Amiral Cervera, Sir James Reckett, Commodore Sterling Postley et sa famille, Baron Henri de Rotschild, Duc de

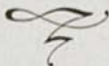
Mandas, M. Lagarde duc d'Entoto, Prince Orloff, M. Massenet, Boutros Pacha Galli, Prince Hussein, Princesse Hilmi, Prince Koudacheff, ministre de Russie à Copenhague, Shah de Perse, Princesse Nazli, Prince Hussein Kamil et sa famille, Prince Fouad Ahmed, M. Ruau, M. Viviani, M. de Koerber, ex-président du Conseil d'Autriche, the Earl of Rosebery, ex-premier du Royaume-Uni, S. A. I. le Grand Duc Alexis, S. A. I. le Grand Duc Constantin, Comte Mouravieff, ambassadeur de Russie à Rome, etc.....

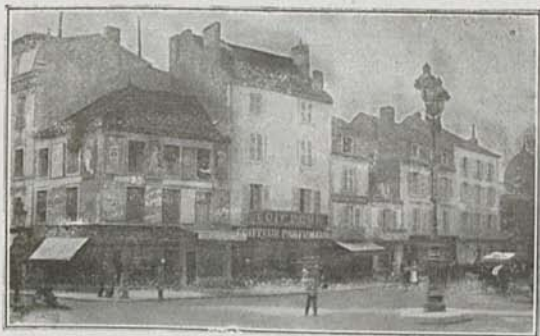
Ces noms seuls ne suffisent-ils pas à affirmer que Vichy est vraiment la station « Select », la Ville de guérison et d'élégance.

Notre station a la renommée d'être bien accueillante ; située dans une région de grande richesse agricole, le coût de la vie y est peu élevé et l'on ne saurait trouver nulle part plus de confort et d'agréments à des conditions aussi avantageuses.

## LES PISTEURS

Terminons ce petit exposé par une remarque qui a son prix : Que le voyageur se méfie des « Pisteurs ». Les « Pisteurs » se rencontrent dans les trains se dirigeant sur Vichy ; pleins d'amabilité pour l'étranger, tout en se donnant l'extérieur d'un malade se rendant aux eaux, ils l'accablent de mille prévenances et, surtout, de mauvais renseignements. Ils recommandent, d'un air désintéressé, un hôtel ou une maison meublée, voire même un Docteur. Le voyageur peut être certain que l'hôtel ainsi recommandé est fort mauvais, car, seules, les maisons mal tenues ont besoin de ce procédé pour recruter leur clientèle. Donc, méfions-nous des « Pisteurs » et plus encore de leurs recommandations.





PLACE DES QUATRE-CHEMINS

## LA CURE DE VICHY



### SOURCES

Les principales Sources de Vichy sont :

La Grande-Grille dont la température est de	42°
L'Hôpital.....	34°
Le Puits Chomel.....	44°
Les Célestins.....	13°
Lardy.....	13°

Ces sources sont naturelles ; l'époque de leur apparition est inconnue. Ce sont des eaux alcalines fortes et c'est par ces sels alcalins qu'elles agissent sur l'organisme, toutefois, le fer, l'arsenic, le fluorure de sodium qu'elles renferment ne sont certainement pas étrangers à leur influence vraiment extraordi-

naire. Dans les localités environnant Vichy, les Sources sont nombreuses ; citons les Sources de Cusset, d'Hauterive, du Dôme, Richelieu, du Hammam, de Saint-Yorre. Dans cette dernière localité, distante de Vichy d'une dizaine de kilomètres, il existe une centaine de Sources.

## ETABLISSEMENTS THERMAUX

Ils se divisent en établissements de luxe, de première, de seconde et de troisième classe et ne se distinguent entre eux que par le luxe et le confort.

D'un style sobre et imposant, aux murs rehaussés de grès bleutés de Bigot, surmonté d'un dôme majestueux, l'**Etablissement de première classe**, nouvellement construit (1902), est un modèle du genre ; il couvre une surface totale de plus de trois hectares, 32.000 mètres exactement, dont 10.000 mètres occupés par la construction. Il a 170 mètres de long sur 165 mètres de large.

L'ensemble des services comprend : 136 cabines de bains dont 6 de luxe ; 13 grandes douches avec vestiaires ; 24 douches-massages avec vestiaires et lits de repos ; 36 douches ascendantes ; 2 douches avec bain ; 4 bains d'air chaud et 4 salles de massage ; 4 bains de vapeur ; 2 douches de vapeur ; une série de salles pour lavages d'estomac et de vessie, douches nasales et auriculaires, bains d'acide carbonique, inhalations d'oxygène et d'acide carbonique ; 2 bains de lumière (chaleur radiante et lumineuse de Dowsing) ; 2 grandes piscines chaudes, 3 froides et 8 piscines individuelles avec douches sous-marines ; un institut de mécano-thérapie Zander ; un service complet d'électrothérapie avec bains Schnée.

L'**Etablissement de deuxième classe** comprend : 110 cabines de bains, 4 grandes douches avec déshabilleurs ; 2 douches avec bains ; 4 douches-massages avec déshabilleurs ; 10 douches ascendantes ; un service complet de bains et inhalations d'acide carbonique, inhalations d'oxygène, un bain électrique et lavage d'estomac.

L'**Etablissement de troisième classe** com-

prend : 64 cabines de bains, 4 grandes douches, 4 douches ascendantes.

Pour toutes ces installations, la Compagnie a fait appel aux spécialistes les plus éminents. Chacune d'elles est un modèle du genre et, si elles diffèrent plus ou moins de luxe, selon la classe, elles sont égales devant la loi du progrès, qui leur a été indistinctement appliquée.

Il a été donné, en 1908, 181.316 bains, 220.248 douches ordinaires et 32.953 douches ascendantes.

**Mécanothérapie.** — La caractéristique de la mécanothérapie est de limiter le travail musculaire, de le fractionner, de le proportionner, sans aucune fatigue du patient.

Il faudrait une brochure complète pour donner une idée de toutes les applications de la science moderne qui ont été faites à l'Etablissement Thermal, douches de toutes variétés, massages sous l'eau, etc...

Chaque année, de nouveaux services sont ouverts; le malade qui fait une cure à Vichy est sûr de trouver les dernières applications scientifiques, car la station thermale, secondée par une élite médicale, met son point d'honneur à suivre avec tout l'intérêt qu'il comporte pour ses malades, le mouvement scientifique de notre époque.



AU TENNIS

# MODE D'EMPLOI DES EAUX



## **Leur action physiologique et thérapeutique.**

— A l'extérieur, en bains, l'eau de Vichy produit, par son alcalinité, une sorte de décapage de la peau, en débarrassant l'épiderme de toutes les matières grasses qui s'y déposent, obstruent les glandes qui produisent la sueur et empêchent la respiration de la peau. A cette première action, presque mécanique, se joint l'excitation produite sur la peau par les éléments minéraux de l'eau et le gaz qui y est dissous. Comme résultat de cette double action, on constate une impulsion plus vive donnée à la circulation sous-cutanée et à la vie de la peau, dont on connaît l'importance pour la santé générale.

L'eau minérale, en boisson, véritable médicament vivant, est celle dont l'usage est le plus général et le plus important. Les malades de Vichy sont des « buveurs d'eau » plutôt que des baigneurs. L'eau coule directement du griffon des sources dans les verres et est absorbée sans être refroidie, ni évaporée.

A l'intérieur, l'eau de Vichy a pour principal résultat le nettoyage des premières voies et de tout le trajet gastro-intestinal, analogue au décapage extérieur produit par les bains. Le bicarbonate de soude entraîne, en les délayant, comme du savon, toutes les impuretés grasses qui salissent la muqueuse intérieure et obstruent l'orifice des innombrables petits organes chargés, les uns de sécréter les sucs de l'estomac et de l'intestin, les autres, d'absorber les produits élaborés de la digestion. La muqueuse, ainsi débarrassée, prend, sur tout son parcours, une vie plus intense encore, accrue par l'excitation propre des



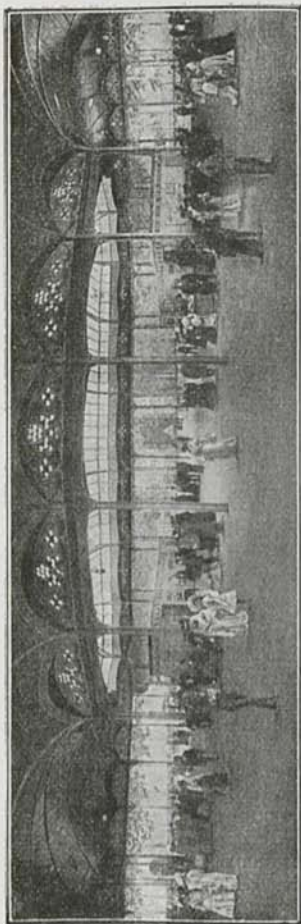
PORTE PRINCIPALE DU NOUVEL ÉTABLISSEMENT

éléments minéraux de l'eau de Vichy. Cette suractivité se manifeste surtout dans l'estomac par une production plus abondante de suc gastrique et, dans l'intestin, par une absorption plus considérable des produits élaborés de la digestion et un accroissement notable de la nutrition et de l'assimilation. Tel est le premier bénéfice de l'absorption de l'eau de Vichy : une activité plus grande de la vie organique (de la digestion et de la circulation principalement), une sensation de remontement général, un bien-être, une résistance à la fatigue que les malades sont les premiers à reconnaître dès le début du traitement.

Mais, à cette première action superficielle, viennent

bientôt s'ajouter les effets de l'absorption des éléments minéraux de l'eau dont l'économie s'imprègne si complètement que tous les liquides et toutes les sécrétions, le sang, la bile, la sueur, les urines, donnent, au bout de quelques jours, une réaction manifestement alcaline : de là, des conséquences que nous devons expliquer en quelques mots. Dans l'état de santé, nos humeurs sont alcalines, le sang normal est alcalin, et c'est dans un milieu alcalin que s'accomplissent les principaux actes de la vie organique : digestion, absorption, circulation. Pour absorber facilement l'oxygène et favoriser l'oxydation des déchets organiques généralement acides qu'il abandonne au filtre rénal, le sang doit être alcalin. Or, dans un grand nombre de maladies, *maladies de la nutrition*, dans toutes les affections connues sous le nom d'*arthrisme*, par exemple, et dans toutes les maladies de foie, où la fonction de cet organe est, par conséquent, insuffisante, le sang charrie une grande quantité de produits incomplètement élaborés, la plupart acides, surtout de l'acide urique n'ayant pu se transformer en urée, et ces déchets organiques se déposent à l'intérieur des tissus, aux articulations ou dans le foie ou dans les reins et la vessie, après avoir fait perdre au sang son alcalinité. L'eau de Vichy est, alors, seule capable de contre-balancer et d'arrêter les désastreux effets de l'acidification de l'organisme ; sous son influence, non seulement les produits de la digestion arrivent mieux élaborés dans le sang, mais encore la présence de la soude restituée au liquide nourricier favorise l'oxydation des déchets organiques, transforme l'acide urique libre et les urates acides en acides neutres plus solubles, qui s'éliminent par les reins, dont l'activité est augmentée par le pouvoir diurétique des eaux.

Le sang est ainsi purifié et rendu à son alcalinescence normale, il devient fluide, absorbe plus aisément l'oxygène, sa circulation est plus facile et il traverse plus régulièrement et plus vite les grands viscères, ce qui explique la résolution des engorgements dont ces organes sont le siège.



LE DRINK-HALL

Par exemple, la congestion du foie, si fréquente chez les habitants des villes, se dissipe rapidement sous l'influence de la cure de Vichy. En outre, la bile, devenant alcaline et plus fluide, cesse de déposer des calculs et désagrège même les calculs déjà formés, parce que la soude qu'elle renferme dilue le mucus qui cimente les parties salines de ces calculs. Les débris des calculs sont ensuite entraînés au dehors par le flux de la bile, avec cette circonstance favorable que les canaux hépatiques n'étant plus engorgés se dilatent plus aisément et s'irritent moins de leur passage. A la vérité, les douleurs hépatiques ne sont pas supprimées entièrement, mais elles sont ainsi atténuées dans une mesure très appréciable et se dissipent peu à peu après la cure. Ajoutons, enfin, que la bile, redevenue alcaline, est, ainsi, mieux apte à

remplir son rôle dans la digestion des aliments. Les mêmes phénomènes d'alcalinisation se retrouvent, avec les mêmes avantages, dans l'appareil urinaire, les reins et la vessie et la gravelle urique disparaît avec rapidité.

En résumé, si nous nous sommes bien fait comprendre, les Eaux de Vichy agissent moins comme des médicaments que comme des reconstituants chargés de rendre à l'économie l'alcalescence nécessaire au bon fonctionnement de la vie organique, leur action est durable, parce qu'elles ne guérissent pas seulement les symptômes du mal, mais les causes, c'est-à-dire le vice de nutrition qui lui donnait naissance. Elles rétablissent le cours normal de la digestion et de la nutrition en stimulant le foie dont l'activité fonctionnelle est devenue insuffisante, et cela explique leur succès dans des cas opposés et, pour ainsi dire, contradictoires. Telle source, par exemple, qui guérit l'obésité, réussit, avec un égal succès, à combattre la maigreur et l'anémie; pour s'expliquer ces phénomènes, il suffit de remarquer que ces deux affections dépendent chacune d'un vice de la nutrition en sens opposé, que l'eau de Vichy fait également cesser en restituant à la nutrition sa marche normale.

## INDICATIONS

Les Sources de Vichy ont, dans les affections calculeuses, une réputation incontestée. Dans la *colique hépatique* avec douleurs d'estomac passagères, avec subictère (jaunisse) des conjonctives et taches jaunes du visage, les résultats sont constants et d'autant plus heureux que la maladie est moins ancienne.

En cas de *lithiase biliaire* répétée, le malade doit être envoyé à la Station dès qu'il est transportable.

Même dans les cas d'oblitération du canal cholédoque par un calcul volumineux, la cure doit être prescrite, car elle pourra éviter l'intervention chirurgicale, et ne réussirait-elle pas à rétablir la perméabilité des canaux biliaires qu'elle rendrait encore

service en mettant le [patient] dans de meilleures conditions pour supporter l'opération.

Enfin, chez les malades qui ont été opérés, elle prévient la production de nouveaux calculs.

La *gravelle urique* se réclame, elle aussi, de la cure alcaline de Vichy, qui prévient la formation de l'acide urique dans les tissus et son dépôt sous forme de poussières dans les reins.

Les *congestions paludéennes, arthritiques ou alcooliques du foie* diminuent toujours aux eaux ; bien des menaces d'*abcès du foie* se sont dissipés au cours du traitement.

Les *cirrhoses* elles-mêmes sont très heureusement modifiées. Les *catarrhes biliaires*, récents ou anciens, avec ou sans *jaunisse*, se trouvent particulièrement bien de l'emploi des eaux.

Les manifestations pathologiques qu'on rencontre chez les *Coloniaux* et, en particulier, la *congestion hépato-splénique*, sont justiciables de la cure de Vichy.

Le *diabète* s'améliore dès les premiers jours du traitement ; sous l'influence de l'eau, des bains et des



LA GRANDE-GRILLE

douches, la soif, la sécheresse de la bouche, la fatigue, l'irritabilité nerveuse et l'insomnie disparaissent, tandis que le sucre disparaît des urines.

Il est classique que l'*obésité* diminue à Vichy, à condition, toutefois, que le malade s'astreigne, en même temps qu'il suit la cure, au régime qui convient.

La *goutte* s'y soigne à toutes ses périodes, qu'il s'agisse d'une simple prédisposition, d'un accident précoce, d'une fluxion cutanée, muqueuse, articulaire ou viscérale ; le goutteux a d'autant plus de chances de prévenir son mal qu'il se traite plus tôt.

Le *rhumatisme chronique* est favorablement influencé dans ses manifestations articulaires ou viscérales par les effets généraux de l'eau minérale auxquels viennent s'ajouter les puissantes actions du traitement externe.

Les *dyspepsies* sont toujours heureusement modifiées surtout si le traitement est fait de bonne heure.

La cure de Vichy, modifiant la *dyspepsie gastro-intestinale*, combat l'*auto-intoxication* qui en résulte.

De même, certaines affections cutanées, qui résultent du mauvais fonctionnement du tractus intestinal, telles que l'*acné*, la *couperose*, l'*urticaire*, sont guéries à Vichy.

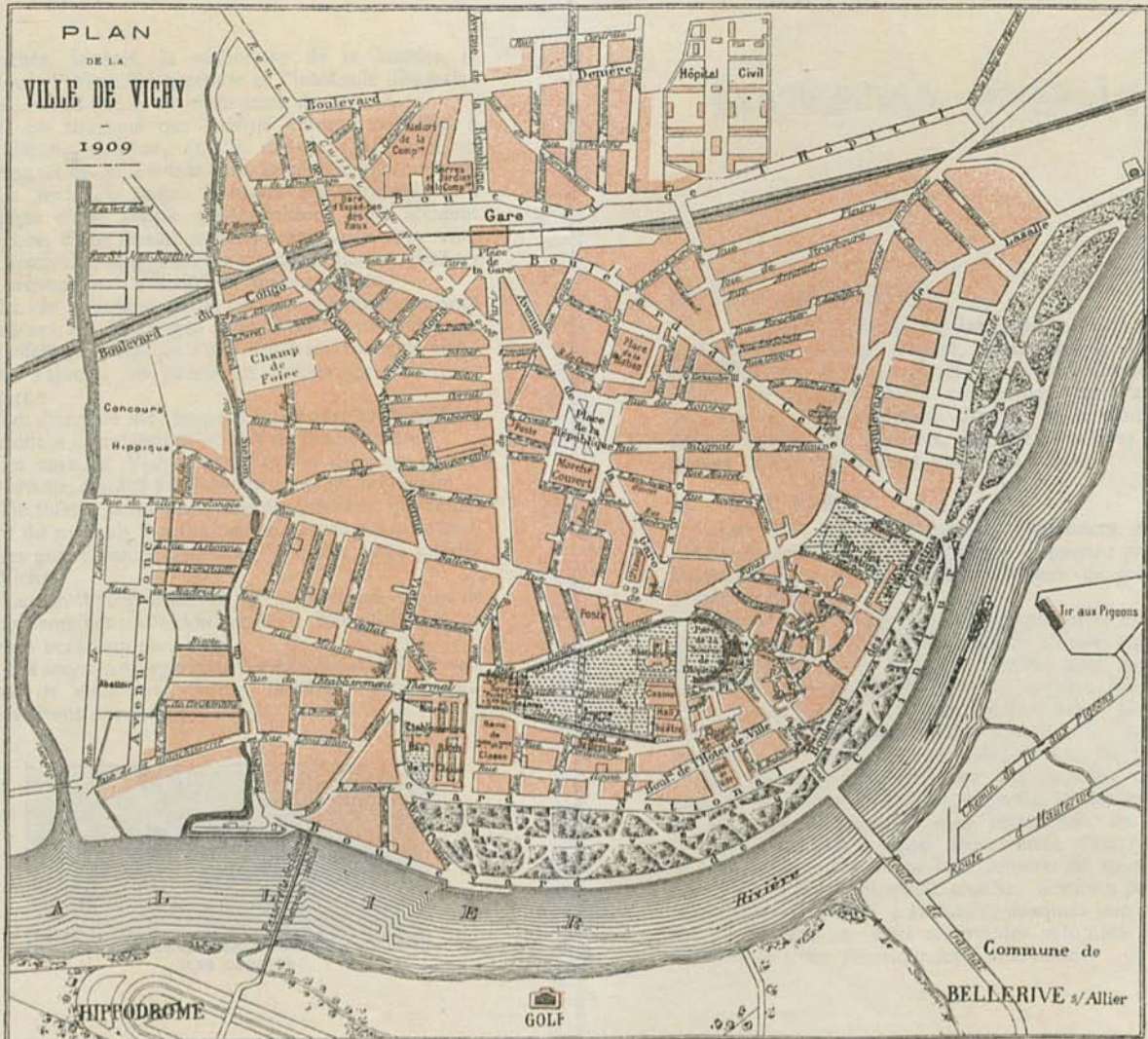
La cure hydro-minérale ne dure jamais moins de trois semaines ; elle doit, souvent, être prolongée un temps beaucoup plus long.

Les *congestions hépatiques*, les *dilatations de l'estomac*, l'*entérite muco-membraneuse*, l'*obésité*, notamment, nécessitent une cure prolongée.



LES COURSES

PLAN  
DE LA  
VILLE DE VICHY  
-  
1909



HIPPODROME

GOLF

Commune de  
BELLERIVE s/Allier

# DESCRIPTION GÉNÉRALE



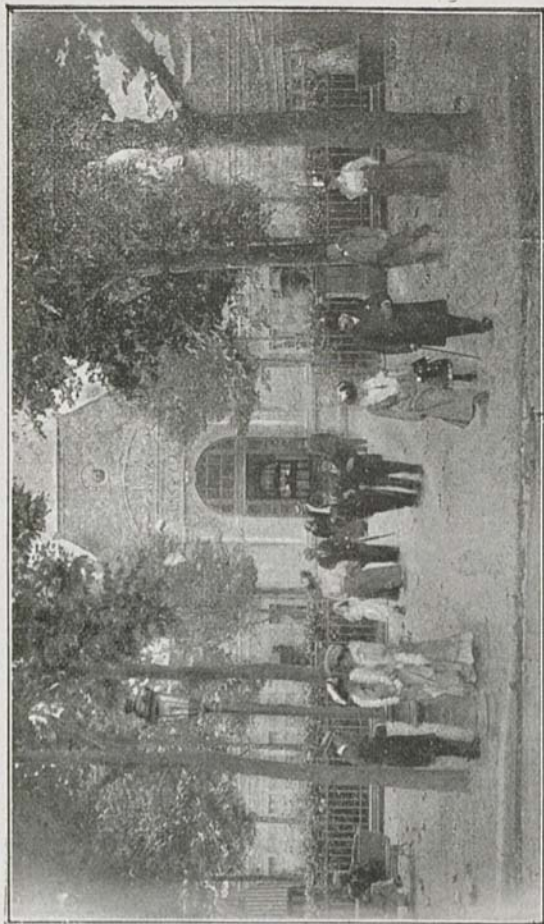
## PHYSIONOMIE GÉNÉRALE

La Ville peut se diviser en deux parties. Une première partie avoisinant la gare, qui n'a pas de caractère particulier et qui est plutôt le centre du commerce local, une seconde partie comprenant les Parcs, les Sources, l'Etablissement thermal de la Compagnie Fermière, les Théâtres, les Music-Halls et les grands hôtels, qui s'étend jusqu'à la rivière.

## LE VIEUX PARC

“ Le Vieux Parc ”, planté en quinconces, relie l'Etablissement Thermal au Casino, en passant par le Palais des Sources ; en bordure s'élèvent de grands hôtels modernes.

C'est là que, pendant le jour, se trouvent réunis tous les baigneurs. Dès le matin, il y a foule autour du kiosque de la musique, les feuilles font sur le sable des allées des taches vertes mouvantes, les toilettes claires sont d'autres taches joyeuses... On se réunit par petits groupes qui “ papotent ”, l'on se désigne au passage, dans la grande Allée, les notabilités, les célébrités, qui sont nombreuses. C'est tout le jour une animation sans pareille, les orchestres épandent généreusement leurs harmonies, les coquettes “ lancent ”, entre deux verres d'eau, une robe sensationnelle ; c'est une réunion de tous les mondes : noblesse de vieille souche, hommes politiques célèbres, artistes à la mode, auxquels impartialement les Sources vont refaire des estomacs tout neufs, des foies fonctionnant à merveille.



L'ÉTABLISSEMENT THERMAL DE DEUXIÈME CLASSE

## LE PALAIS DES SOURCES

“ La Grande-Grille ”, “ Mesdames ”, “ Chomel ” et “ Lucas ” sont réunies sous une élégante construction légère en fer forgé, de briques émaillées, où viennent aboutir les “ Galeries Couvertes ”, qui longent le Parc des deux côtés et permettent, même par la pluie, au baigneur de se promener et de se rendre du Drink-Hall au Casino.

Autour de la “ Grande-Grille ”, une foule animée et diverse se presse, les “ donneuses d'eau ” alertes tendent les verres ; avec de petits gestes secs et attentifs, Madame a versé un peu du verre trop rempli, elle l'élève à la hauteur de son regard et lit : 50 grammes, allons, c'est bien ! et relevant sa voilette, un peu renversée en arrière, elle boit goutte à goutte, comme on déguste du champagne, l'eau tiède et piquante...

## L'HOPITAL

Si nous revenons sur nos pas, par le “ Vieux Parc ”, passant ensuite entre le “ Casino ” et la “ Restauration ” (immense café en plein air, peuplé de palmiers et de fleurs où se rafraichissent jusqu'à quatre mille consommateurs à la fois), nous arrivons à la source de “ l'Hôpital ”, en rotonde. Là aussi, il y a foule, ce sont plus particulièrement les “ estomacs débilités ” qui la fréquentent.

## LES CÉLESTINS

Dans un Parc magnifique et très calme, près du vieux couvent des Célestins, jaillit la source sous un pavillon appuyé aux anfractuosités d'un rocher et dont les lignes décoratives s'inspirent du XVIII<sup>e</sup> siècle. Les malades qui viennent boire là souffrent de la gravelle, particulièrement.

De la partie supérieure du Parc on découvre la rivière toute voisine, ses îles vertes, et dans le lointain, après une première ligne de collines, les Montagnes d'Auvergne. Le Parc des Célestins rejoint les Nouveaux Parcs.

## LES NOUVEAUX PARCS

Ils sont la plus belle parure de Vichy et font l'admiration de tous les visiteurs : jardins à l'anglaise aux massifs touffus, aux vieux arbres qu'envahissent les roses grimpantes, ils s'étendent en demi-cercle sur plus de deux kilomètres, tressant ainsi à la ville une couronne de verdure et de fleurs. Ils longent la rivière que surplombe un quai, auquel l'on pourrait comparer, mais non égaler la "Promenade des Anglais" de Nice. La route "westrumitée" est une véritable piste pour autos et bicyclettes, et la vue que l'on en a est charmanté. La rivière, très large, s'étale paisible comme un lac où flottent les barques légères, où glissent rapides les canots automobiles ; sur la rive, de vertes prairies, le délicieux cottage du Golf et ses immenses pelouses, puis, à l'horizon, les collines et les montagnes. Ces Parcs sont si vastes que chacun s'y trouve, s'il le veut, isolé dans le calme et la fraîcheur. Rien n'est plus reposant, après les heures actives passées au Casino et au Vieux Parc.

Ayant suivi la rive de l'Allier jusqu'à l'extrémité de notre demi-cercle, nous arrivons à la partie postérieure de notre Etablissement Thermal, dont nous avons vu, quand nous étions au Palais des Sources, la façade principale.



LE PONT DE VICHY

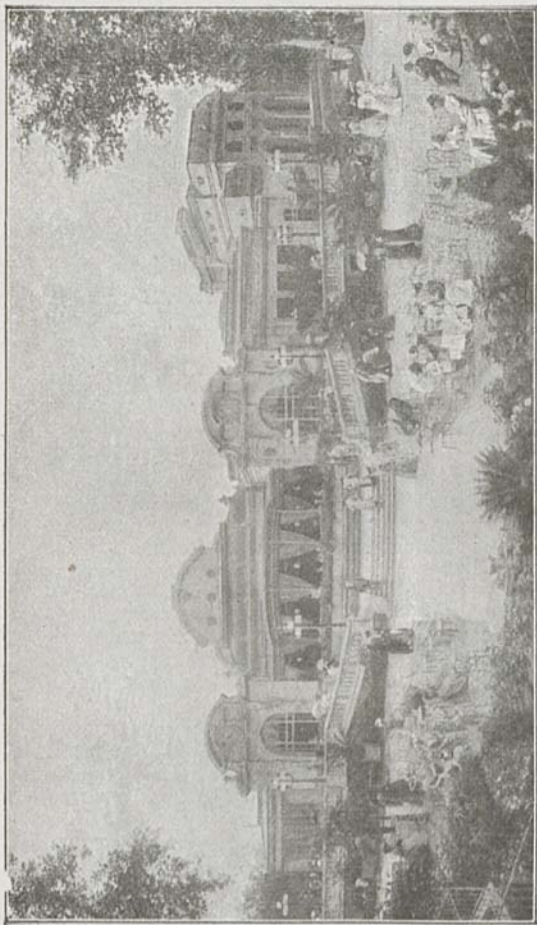
## DISTRACTIONS



L'absorption des eaux, le traitement balnéaire ne prennent pas toutes les heures de la journée. Mais, les distractions sont nombreuses pour occuper les loisirs du baigneur, et elles complètent, de la façon la plus heureuse, la cure thermale, qui est si morose dans certaines stations où l'ennui règne terriblement. Vichy a des eaux merveilleuses, qui suffiraient à lui assurer une prospérité enviable, et pourrait, à la rigueur, vivre d'elles seules; mais, Vichy est aussi une ville agréable où les Étrangers se rendraient encore en foule même si la Grande-Grille et l'Hôpital, ses deux admirables mamelles nourricières, venaient à disparaître.

## LE CASINO

Un Casino luxueux, parfaitement aménagé, avec de vastes salons et des coins charmants, salles des fêtes où sont donnés des bals de haute tenue mondaine, délicieux salons de correspondance Louis XIV où l'on remarque une cheminée monumentale copiée sur celle du Salon de Diane à Versailles, hall immense au dôme lumineux éblouissant de onze cents cabochons électriques. Topazes et roses, qui sert de foyer au théâtre voisin, superbe salle de 1.400 fauteuils confortables, rappelant le théâtre Sarah-Bernhardt, avec une scène où évoluent à l'aise 200 artistes et figurants; salon de lecture; salon des dames; salle de jeux, installée dans l'ancien théâtre, avec ses énormes lustres de cathédrale; restaurant de nuit avec revêtement de faïence verte d'eau très pittoresque; terrasse garnie d'arbustes et



LE CASINO

de fleurs rares où l'on dine en plein air en face du Parc et de la Restauration, le grand café qui offre, dans ses kiosques et galeries, un agréable abri aux joueurs de billard, de jacquet ou d'échecs (matches annuels), ainsi qu'aux amateurs de cinématographe et de petits chevaux.

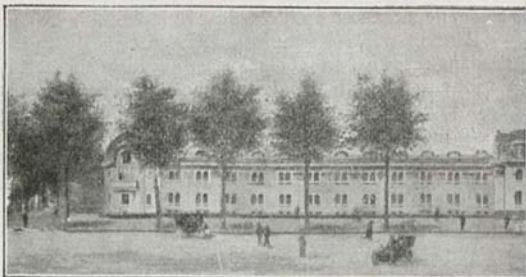
Indiquons, enfin, que les services accessoires et les indispensables lavabos et toilettes sont installés d'une façon absolument parfaite.

Le Casino et la Restauration, dans leur admirable cadre de verdure et de fleurs, forment un tout complet, qui retient, pendant une partie de la journée, bon nombre de baigneurs amoureux du repos et de la tranquillité.

### THÉÂTRE DU CASINO

Au point de vue artistique, le Théâtre du Casino est une des premières scènes de France et du Monde entier. Son orchestre de 72 musiciens, incomparable phalange d'artistes où brillent les plus fameux solistes, ne le cède à aucun autre, soit que sous la direction de maîtres comme les regrettés Danbé et Marty il nous donne les grands Concerts Classiques et les représentations intégrales de *La Damnation de Faust*, de Berlioz, ou du *Désert*, de F. David, soit qu'avec M. Amalou il accompagne *Thérèse*, *Tannhäuser*, *Paillasse*, *Samson et Dalila*, *La Reine Fiamette*, *La Tosca*, *La Vie de Bohème*, *Louise*, *Le Chemineau*, *Le Roi d'Ys*, *Le Jongleur de Notre-Dame*, *Sigurd*, sans compter l'ancien répertoire. Signalons encore les créations de *Sardanapale*, *Sibéria*, *Moïna*, *Daria*, intéressantes tentatives de décentralisation artistique.

Le Ballet, sous la direction de M. Soyer de Tondeur, avec une première danseuse étoile (c'est, depuis deux ans, l'éblouissante Lucy Maire), une première demi-caractère, une première travesti, quatre petits sujets et 24 dames, mérite aussi une mention très honorable en nous donnant *La Korrigane*, *Flavonice*, *Gretna-Green*, *La Maladetta*, *Coppélia*, *La Source*, *Espada*, *Sylvia*, sans compter les ballets classiques des grands opéras.



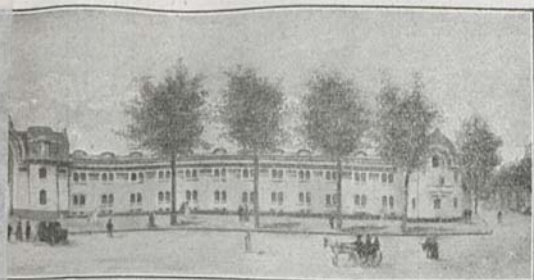
ÉTABLISSEMENT THÉRÈSE

La troupe lyrique est au grand complet, je n'en veux pour preuve que ce fait : on a pu donner, le même jour, deux opéras, l'un en matinée, l'autre en soirée. Elle réunit les meilleurs artistes des grandes scènes ; citons, pour ces dernières années : les ténors Gautier, Zocchi, Escalaïs, Imbart de la Tour, Granier, Giraud, David, Salignac, Renaud ; les barytons Boulogne, Corin, Albers, Godefroy ; les basses Laskin, Lafont, Aumônier, Delpany ; les soprani Mazarin, de Tréville, Silver, Clément, Cesbron, Yerna, Catalan ; les contralto Charbonnel, Hiriberry ; les mezzos et dugazons Van Gelder, Ista, Romanitza, Streletski.

En outre, les plus célèbres artistes viennent en représentations extraordinaires : M<sup>mes</sup> Carré, Landouzy, Litvinne, Marchal, E. Arbell, Charlotte Wyns, Vauthrin, Bréval, Héglon, César, Sylva ; MM. Delmas, Fugère, Dufrane, Dupré, etc...

Ajoutez à cela un cadre de 60 choristes, des décors neufs, magistralement brossés par Contessa, une figuration nombreuse et disciplinée et vous conviendrez que les spectacles lyriques de Vichy peuvent rivaliser avec ceux des capitales de l'art.

La troupe dramatique donne, quatre fois par semaine, les comédies du répertoire ancien et nou-



#### L DE PREMIÈRE CLASSE

veau. La liste en serait trop longue, citons seulement parmi les plus récentes créations : *Triplepatte*, *Vieil Heidelberg*, *Le Duel*, *La Belle Marseillaise*, *Colinette*, *Cœur de Moineau*, *Le Bercaïl*, *La Châtelaine*, *Paraitre*, *Le Voleur*, *Jeunesse*, *Miquette et sa Mère*, *Mademoiselle Josette ma Femme*, *Madame Sans-Gêne*, *Cyrano de Bergerac*, *L'Amour Veille*, *L'Eventail*, *Patachon*, *Son Père*, *La Boule*, *L'Affaire des Poisons*, *La Massière*, *Blanchette*, etc.

Coquelin, M<sup>me</sup> Sarah Bernhardt, Le Bargy, M<sup>lle</sup> Bartet, Huguenet, M<sup>lle</sup> Brandès, Dumény, Grand, M<sup>lle</sup> Cerny, M<sup>lle</sup> Piérat, M<sup>lle</sup> Toutain, etc., viennent, parfois, jeter, sur notre scène, le vif éclat de leur talent.

Ainsi, se déroule, du 1<sup>er</sup> Mai au 1<sup>er</sup> Octobre, une série d'environ 160 représentations, sous la direction artistique de M. Saugey.

#### CERCLE INTERNATIONAL

Le Cercle International donne, dans sa superbe Salle des Fêtes, des matinées artistiques et des bals fréquentés par un public des plus selects.

#### THÉÂTRE DE L'EDEN

Sur une scène en plein air, dans le coquet jardin



LA SOURCE LUCAS

ombragé bien connu de tous les habitués de Vichy, un gentil bataillon de ballerines donne, chaque soir, des représentations très goûtées. Dans le théâtre, une troupe de comédie joue, en même temps, les pièces les plus gaies du Palais-Royal. Au répertoire de cette campagne, nous trouvons : *L'Enfant du Miracle*, *Les Noces d'un Réserviste*, *Le Chopin*, *Le Satyre*, *Palachon*, *Le Coup de Jarnac*, *Le Paradis*, *Tire-au-Flanc*, *Vous n'avez rien à déclarer ?* *Les Deux Noces de Boisjoli*, *Les Dragées d'Hercule*, *Bébé*, etc...

De temps en temps, des tournées parisiennes : Achard donne *Vingt Jours à l'Ombre* ; Huguenet nous fait connaître *Raffles* ; le *Chat Noir* vient mettre sa note montmartroise ; la troupe Antoine fait applaudir *Sherlock Holmes*.

Et, pendant les entr'actes, on va écouter l'orchestre en prenant un bock, ou bien taquiner les petits chevaux, et voilà une soirée agréablement passée.

## ÉLYSÉE-PALACE

Théâtre de genre Olympia ou Parisiana. On y

donne des Revues spirituelles et fort gentiment montées, avec une figuration et des artistes dignes des scènes du Boulevard. *Allo ! de Vichy !* puis *Oh ! celle de Vichy !* ont tenu l'affiche pendant toute une saison, peut-on en faire un plus bel éloge ?

Parfois, une étoile parisienne : *Polin, Mayol, Fursy.*

### JARDIN DE VICHY

Mérite bien son nom de *Palais de Lumières* par sa décoration féérique de ballons électriques semés à profusion dans les arbres, au plafond et partout. Le spectacle, genre Folies-Bergère, réunit les plus réputés numéros des grands Music-Halls, aussi obtient-il un vif succès. M. Pic nous promet, pour cette année 1909, mille merveilleuses surprises...

### GUIGNOL LYONNAIS

Le mignon Théâtre où Guignol et Gnafron rossent le commissaire n'est pas la moins appréciée des distractions : enfants et parents y passent de bons moments.

### AU PARC LARDY

Dans le Parc paisible, rendez-vous des familles, on vient écouter un bon petit orchestre, et c'est d'une douceur charmante cette musique dans le calme du soir.

### MAGASINS

A toutes ces distractions artistiques, il est juste d'ajouter les **Galleries de Tableaux** où abondent les chefs-d'œuvres, les splendides **Étalages** des luxueux Magasins de Modes, de Joaillerie, de Dentelles, de Bonbons, etc., etc., qui peuvent soutenir la comparaison avec les plus beaux de la rue de la Paix et des Boulevards. Vous pouvez passer une heure à flâner en contemplant toutes ces merveilles ; mais, gare à votre bourse ! car, certainement, vous vous laisserez tenter par la beauté des articles ainsi que par la modicité relative de leur prix : Vichy n'est-elle pas la ville par excellence du luxe et du bon marché réunis ?



SOURCE DE L'HOPITAL

FACILITÉS DE SÉJOUR,  
RENSEIGNEMENTS DIVERS



**AGENCES DE RENSEIGNEMENTS**

BUREAU DU SYNDICAT D'INITIATIVE, 11, rue du Parc.

OFFICE DE LA COMPAGNIE FERMIÈRE et de la COMPAGNIE P.-L.-M, 11, rue du Parc.

AGENCE CHARDONNET, 17, rue Sornin. — Compagnie des Wagons-Lits, Compagnie Générale Transatlantique, Messageries Maritimes, Norddeutscher-Lloys de Brême, Voyages Duchemin.

AGENCE TRONELLE ET CÉCILLON, 5, rue de Paris. — Compagnie de Navigation Mixte (Touache).

## BANQUES

BANQUE DE FRANCE, 25, rue de Paris.

COMPTOIR NATIONAL D'ESCOMPTE, sur le Parc.

CRÉDIT LYONNAIS, 160, rue de Nîmes.

SOCIÉTÉ GÉNÉRALE, sur le Parc.

## CULTES

EGLISE SAINT-LOUIS, rue de Nîmes. — Le dimanche, messes basses de 5 h. à 8 h. inclusivement, 10 h. 1/4, 11 h. 1/4 et midi, grand'messe à 9 h.; la semaine, messes basses de 5 h. à 9 h.

EGLISE SAINT-BLAISE, au Vieux-Vichy. — Le dimanche, messes basses depuis 5 h., grand'messe à 10 h.; la semaine, messes basses de 6 h. à 10 h.

TEMPLE PROTESTANT, place du Marché. — Service anglais, le dimanche à 8 h. 1/2 matin, midi 1/2 et 4 h. soir. Service français, le dimanche à 9 h. 1/4 matin, 2 h. 1/4 soir, le jeudi à 8 h. soir.

ORATOIRE ISRAËLITE, boulevard de l'Hôtel-de-Ville. — Services le vendredi à 8 h. du soir et le samedi à 8 h. du matin.

## POSTES, TÉLÉGRAPHES ET TÉLÉPHONES

Bureaux de Poste situés sur le Parc et rue de Nîmes, ouverts les jours non fériés de 7 heures du matin à 10 heures du soir. Les dimanches et fêtes, la Poste est fermée à 11 heures du matin. Télégraphes et Téléphones, ouverts tous les jours de 7 heures du matin à 9 heures du soir.

## CERCLES

CERCLE DU CASINO.

CERCLE INTERNATIONAL, rue Sornin.

CERCLE DES SPORTS, rue de Nîmes, Elysée-Palace.

## CONSULATS

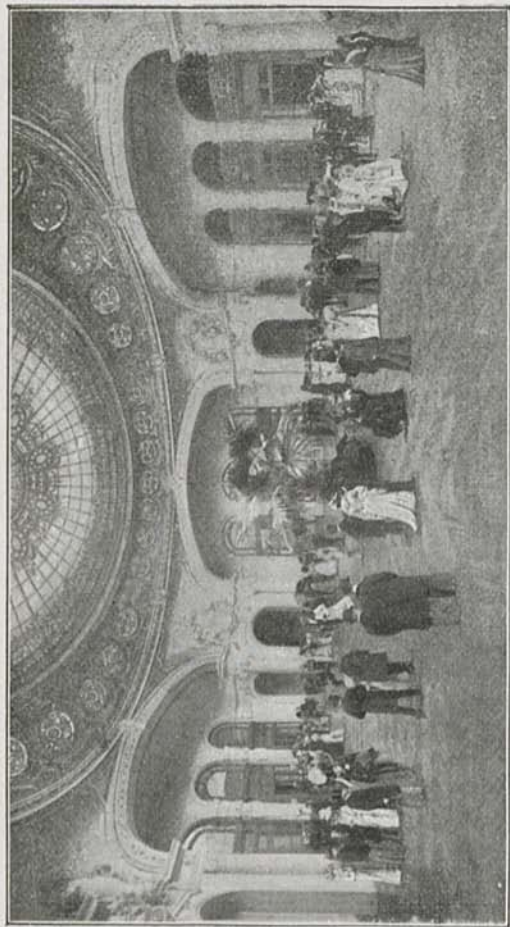
BRÉSIL, rue Desbrest.

ESPAGNE, 4, rue Lucas.

GRÈCE, 19, avenue de Cygnes.

HONDURAS, 177, rue de Nîmes.

MEXIQUE, 49, boulevard National.



LE GRAND HALL DU CASINO

PORTUGAL, 61, boulevard National.

RUSSIE, Chalet Clermont-Tonnerre, boul. National.

RÉPUBLIQUE ARGENTINE, 23, rue du Pont.

VÉNÉZUÉLA, 27, rue Forestier.

## TARIF DU CASINO

CASINO. — Ouverture du 1<sup>er</sup> mai au 15 octobre.  
— L'abonnement est de 25 jours.

Abonnement de 25 jours, une personne.....	20 fr.
— — un enfant au-dessous de 15 ans	10 »
— de 8 jours, une personne.....	10 »
Entrée de jour .....	2 »

L'abonnement donne droit à l'entrée dans les salles de jeux, de billards, lecture, bal, dans la véranda et dans le jardin réservé, aux concerts dans la salle des fêtes, à l'usage gratuit des chaises dans le Parc, les Célestins et les promenades appartenant à la Compagnie.

## TARIF DES VOITURES DE PLACE

*Courses à l'intérieur de la Ville.*

Le jour est compris entre 6 heures du matin et 8 heures du soir. La nuit est comprise entre 8 heures du soir et 6 heures du matin.

	à 1 cheval		2 chevaux	
	Jour	Nuit	Jour	Nuit
1 <sup>e</sup> Courses à l'heure (les courses à l'heure s'étendent seulement jusqu'aux limites du périmètre de l'octroi).....	3 »	4 »	4 »	6 »
2 <sup>e</sup> Courses de gare. Aller du chemin de fer dans les hôtels ou réciproquement. Les cochers seront tenus de transporter gratuitement les petits colis et valises des voyageurs: si ceux-ci veulent faire transporter leurs malles ils débiteront le prix avec les cochers..	1 50	2 50	2 50	3 50
3 <sup>e</sup> Même course aller et retour	3 »	4 »	4 »	5 »
4 <sup>e</sup> Petites courses de ville.....	1 25	2 »	2 »	3 »

## PROMENADES HORS DE VICHY

(Aller et retour, repos compris)

DÉSIGNATION DES COURSES ET PROMENADES	Heures de repos	Voitures	
		1 ch.	2 ch.
Les Malavaux.....	1	7	10
— retour par Les Vaux....	1	16	24
Château de Charmeil.....	1	7	10
Charmeil.....	1	7	10
— retour par Cusset et <i>vice versa</i>	1	10	15
Montagne-Verte.....	1	7	10
— retour par Cusset et <i>v. v.</i>	1	8	12
— — p. Charmeil et <i>v. v.</i>	1	10	15
Château de Lauzet....	1	8	12
— retour p. Laudemarière et Charmeil.....	1	14	18
L'Ardoisière.....	1	12	18
Hauterive.....	1	7	10
Bois-du-Roi, par Bellerive, retour par Randan et Bois-Randenez.	2	18	25
— retour par Maulmont.....	2	22	25
Côte Saint-Amand.....	1	7	10
— retour par le Vernet et Cusset et <i>vice versa</i> ..	1	40	15
St-Rémy-en-Rollat.....	1	10	15
— retour p. Vendat et <i>v. v.</i>	1	12	18
Cognat-Bois-de-l'Eau.....	1	12	15
— retour par la route d'Effiat et <i>vice versa</i> .	1	15	20
Effiat.....	2	18	24
— retour par Randan, Bois-Randenez et <i>vice versa</i> .....	2	25	35
— retour par Maulmont et <i>vice versa</i>	2	28	35
Puy-Grenier.....	1	10	15
— retour par la côte du Bois- de-l'Eau et <i>vice versa</i> ...	1	15	20
— retour par Charmeil.....	1	15	20
Randan, route du Bois-Randenez....	2	15	20
— retour par Maulmont.....	2	18	24
Maulmont.....	2	15	20
— retour par le pont de Ris et <i>vice versa</i> .....	2	18	24
Châteldon.....	2	20	28
— retour par la route de Ris et <i>vice versa</i> .....	2	22	30
Puy-Guillaume.....	2	20	28
— retour par Châteldon et <i>vice versa</i> .....	2	22	30
Mariol.....	2	15	20

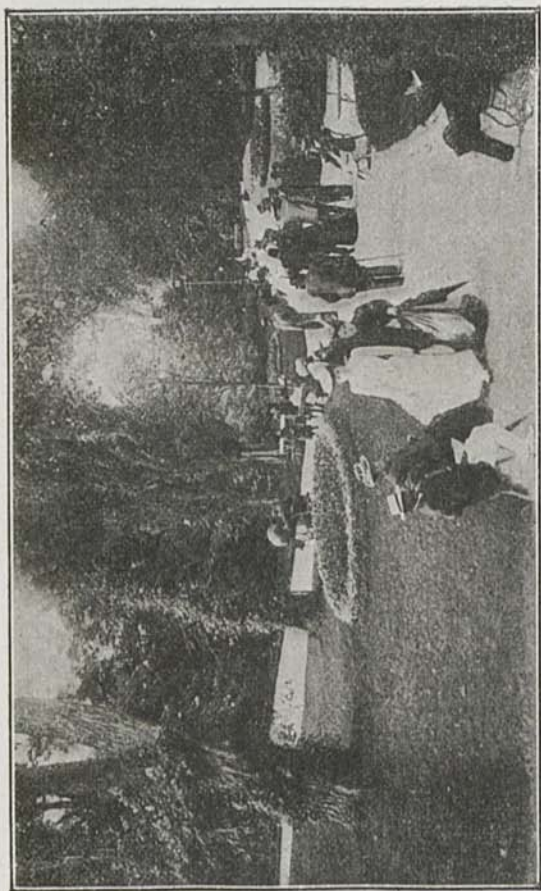
DÉSIGNATION DES COURSES ET PROMENADES	Heures de repos	Voitures	
		1 ch.	2 ch.
Ris.....	2	18	25
Château de Bourbon-Busset.....	2	15	20
— retour par l'Ardoisière et <i>vice versa</i> .....	2	18	24
Saint-Yorre.....	1	10	14
Ruines du Château de Billy.....	2	18	24
— retour par le Maupas et St-Rémy et <i>vice versa</i> ..	2	22	28
Saint-Germain-des-Fossés.....	1	15	20
Ruines de Mont-Gilbert.....	2	30	40
Grotte Saint-Martin.....	2	30	40
Gannat.....	2	20	28
Les Viaducs de Montluçon, Ponts de Neuvial et de Rouzat.....	2	30	40
Mayet-de-Montagne.....	2	25	35
— retour p. Ferrières et <i>v. v.</i>	2	35	45
Ferrières.....	2	25	35
Châtel-Montagne.....	2	25	35
Mines de Laprugne.....	3	45	60
Rocher de Saint-Vincent.....	3	40	50
Château de Lapalisse.....	2	25	35
Cusset... ..	1/2	3	5
— retour par Abrest et <i>vice versa</i>	1	7	10
Route de Chez Guitton, retour par le Bois de Celzat et par le poteau de Lapalisse et <i>vice versa</i> .....	2	15	20
Source Boussange.....	1/2	4	6
Cimetière de Vichy.....	1/2	3	5
Abrest.....	1/2	5	7
Thiers.....	3	45	60
Château du Chaussin.....	1	10	15
— retour par le Vernet.....	1	15	20
Brugheas, retour par la route d'Effiat	1	15	20
Tir aux Pigeons.....	1/2	4	6

Course au Golf : Aller ..... 3 fr.

**Course Vichy-Hippodrome :**

1. Pour une voiture à un cheval, se rendant aux Courses, sans arrêt ..... 8 fr.
2. Pour une voiture à deux chevaux se rendant aux courses, sans arrêt ..... 14 fr.
3. Pour une voiture à un cheval, prise pour la durée des courses de la journée..... 25 fr.
4. Pour une voiture à deux chevaux, prise pour la durée des courses de la journée.. 35 fr.

(La carte d'entrée sur l'Hippodrome, s'il en est exigée une pour le cocher, sera à la charge du voyageur).



UNE ALLÉE DES NOUVEAUX PARCS



# LA VIE SPORTIVE



Les Sports de tous genres sont en grand honneur à Vichy. *L'Avenir de Vichy* (gymnastique), la *Société de Tir*, l'*Aviron Vichyssois*, le *Club Nautique*, le *Vélo-Sport*, les *Pêcheurs à la Ligne*, les *Joueurs de Boules*, l'*Union Sportive*, le *Tir aux Pigeons*, la *Société Hippique Française*, la *Société des Courses* donnent, pendant la saison, des Fêtes et des Concours dont les Sociétés artistiques : l'*Harmonie Municipale*, la *Société Musicale*, l'*Union Chorale*, la Société des Trompes *La Saint-Hubert* viennent rehausser l'éclat.

Aussi, avons-nous un programme sportif très complet, tel que nulle autre ville ne pourrait en présenter.

## COURSES DE CHEVAUX

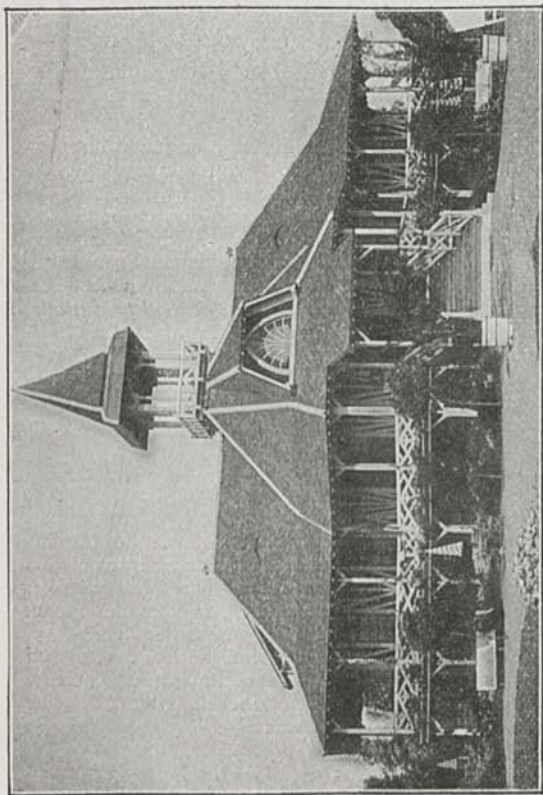
Organisées par la Société des Courses de Vichy, sous la présidence de M. le Vicomte d'Harcourt, elles sont fréquentées par les premiers éleveurs et les plus illustres sportsmen, qui envoient leurs chevaux favoris lutter sur le magnifique hippodrome de Bellerive, situé sur la rive gauche de l'Allier, l'un des mieux aménagés de France à tous les points de vue.

Commissaires : MM. le Comte de Gannay, Baron de Waldner, Baron de Nexon. Environ 250.000 fr. de prix, dont un de 25.000 et le Grand Prix de 100.000 fr., vers le 1<sup>er</sup> Août.

## CONCOURS HIPPIQUE

Organisé par la Société Hippique Française sous la présidence de M. le Baron de Neuflyze. (Fin Juin).

La réunion du Sud-Est comprend vingt-six départements ; c'est, après celle de Paris, la plus importante



GOLF DE VICHY

de toute la France. Belle piste, vastes tribunes, 300 box pour les chevaux. Rue de Ballore.

Exposition des chevaux, école de dressage, courses plates, sauts d'obstacles. Habits rouges des gentlemen, brillants uniformes des officiers, fête d'élégance, rendez-vous de la société mondaine. Plus de 70.000 francs de prix.

En 1909, nous espérons que le Concours sera *international* et nous voulons y joindre un *Carrousel* par l'Ecole de Saumur.

## TIR AUX PIGEONS

Présidence de M. le Marquis de Longueuil. Stand parfaitement aménagé, rive gauche de l'Allier, près du Pont. Les meilleurs fusils viennent y disputer le Grand Prix de 5.000 fr. et plusieurs autres d'une valeur totale de plus de 20.000 fr.

Sur la route de Hauterive, tout près de là, se trouve un **Tir aux Pigeons Artificiels**, *Vichy-Sport-Tir*, également très fréquenté. Pistolet de combat, revolver, fusil de chasse. Ouvert tous les jours.

Enfin, sans sortir de Vichy, on peut s'exercer au pistolet ou au Flobert, dans les Tirs, rue de Nimes, 145 et 176.

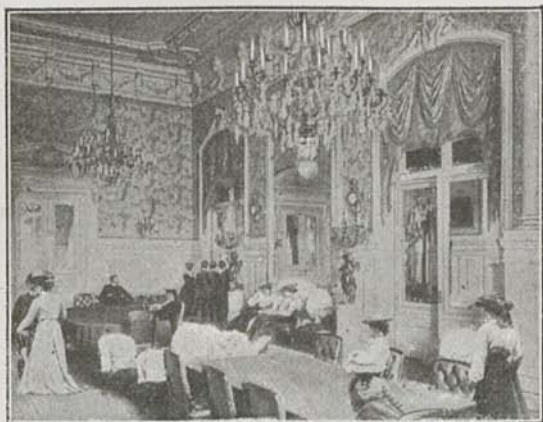
## LE GOLF

Situé sur les bords de l'Allier, en face des Nouveaux Parcs. On peut s'y rendre soit à pied, par la passerelle des Courses, soit par un mignon canot automobile, en trois minutes, soit en voiture, par la route de Bellerive. Il couvre une surface totale de 24 hectares, recouverte d'une verdoyante pelouse très soignée et agrémentée de rivières à eau courante

Le jeu comprend neuf trous avec un parcours total de 3.298 yards (3 kilomètres).

Le trou n° 1 part d'un élégant Club-House qui comprend, en plus des vestiaires et magasins nécessaires au Golf, un vaste hall avec Buffet et Bar Américain.

A côté du Club-House, un Putting-Green et des Jeux de Croquet.



SALON DE CONVERSATION DU CASINO

*Grand Championnat International de Golf, vers le 20 Mai 1909.*

*Grands Matchs en Juin et Juillet.*

## TENNIS

Dans les Nouveaux Parcs, en face des Célestins, sous les plus beaux ombrages qu'on puisse rêver, six courts de tennis sont groupés autour d'un pavillon rustique, qui abrite un buffet et deux salons de lecture et de bridge.

Il y a des vestiaires avec une douche en pluie. Un professeur organise les parties, exerce les novices.

Des tournois, qui réunissent, à Vichy, les meilleures raquettes et sont gratifiés de superbes objets d'art, sont annoncés par les journaux spéciaux.

## ESCRIME

Une salle d'armes, dirigée par deux maîtres du fleuret et de l'épée, est installée dans l'Etablissement Thermal de 1<sup>re</sup> classe, en communication avec le service hydrothérapique.

## PELOTE BASQUE

Au bout de la rue de l'Etablissement, un Fronton, tout nouvellement installé avec de grandes tribunes, nous a présenté les meilleurs *belotaris* français et espagnols.

## JEU DE BOULES

Boulevard National, près la Mairie.

Pendant toute la saison, les amateurs étrangers viennent lutter. Des Concours sérieux mettent aux prises les quadrettes lyonnaises, clermontoises, moulinoises, vichyssoises, etc...

## BOWLING

Dans les sous-sols de la Restauration : il plaira beaucoup à notre colonie étrangère.

## LES COURSES DE TOROS

Rue de Ballore, une Plaza contenant plusieurs milliers de places. En Juillet et Août, il y a des corridas de muerte de cinq ou six toros. Mazzantini, Reverte, Litri et autres fameuses *épées* y cueillirent de sanglants trophées, aux acclamations des Espagnols et des Méridionaux si nombreux à Vichy.

## COURSES VÉLOCIPÉDIQUES

Par le Vélo-Sport. Grandes courses internationales, où figurent les plus célèbres champions, sur la belle piste du Concours Hippique, avec virages relevés Prix importants.

## COURSES NAUTIQUES

Par le Club Nautique. En Août, joutes, water-polo, jeux divers, plongeurs.

## RÉGATES INTERNATIONALES

Organisées, sur le lac d'Allier, par l'Aviron Vichyssois, en Juillet. Prix importants : Médailles, Objets d'art.

## NATATION ET PÊCHE

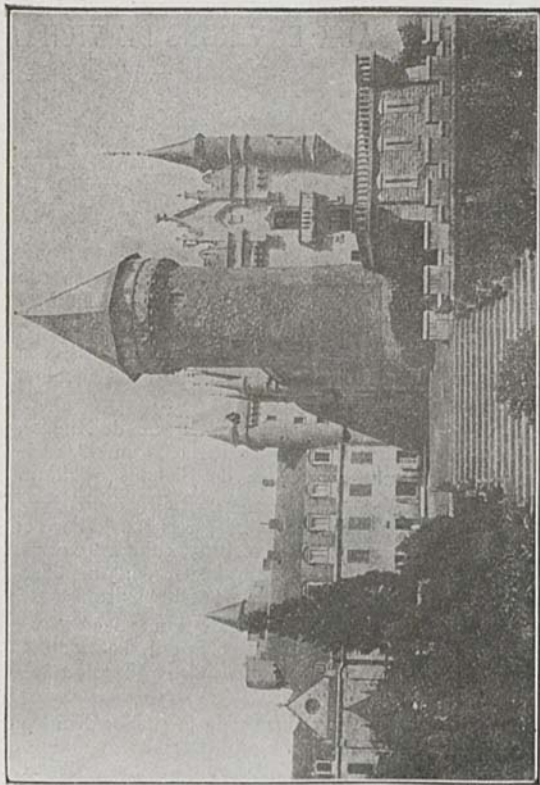
Il nous faut signaler, aux amateurs de bains froids, l'établissement situé en amont du Pont, près du Tir aux Pigeons. Quoique assez rudimentaire, il offre des cabines, un emplacement délimité dans la rivière pour les médiocres nageurs. Du reste, les audacieux devront se défier de l'Allier dont le fond sablonneux, très instable, se déplace à chaque crue.

L'Allier est très poissonneux : aussi les pêcheurs à la ligne sont-ils légion et c'est un curieux spectacle de voir la passerelle et les alentours peuplés d'une multitude de chevaliers de la gaule. Les ruisseaux voisins, le Sichon, le Jolan, qui viennent des Malavaux et de l'Ardoisière, fournissent des truites excellentes.

## ROWING

Entre le Pont et la Passerelle, l'Allier forme un superbe lac d'un kilomètre de long sur 300 mètres de large. Rien de plus agréable que de louer un bateau et de s'y promener paisiblement, sans fatigue, car le courant est presque nul, en contemplant ce délicieux paysage, vrai décor d'opéra, dont M<sup>me</sup> de Sévigné disait : « Pourvu qu'on ne m'ôte point le pays « charmant, la rivière d'Allier, mille petits bois, des « ruisseaux, des prairies, des moutons, des chèvres, « des paysannes qui dansent la bourrée dans les « champs, je consens à dire adieu à tout le reste : le « pays seul me guérirait ! »

Depuis deux siècles, l'aspect général a quelque peu changé : d'un côté, les Nouveaux Parcs et les quais imposants ont remplacé les grèves sauvages ; au Nord, le Pont Boutiron met sa fine silhouette, la Passerelle barre un peu l'horizon et les Tribunes du Champ de Courses le meublent, tandis, qu'à l'Occident, se dressent les élégantes Villas du Golf et de Bellerive. Mais, si la rivière et les champs eux-mêmes ont pris quelque majesté nouvelle, ce ne serait pas pour déplaire à la belle Marquise, et les couchers du Roi Soleil, derrière les douces collines, y sont toujours d'une incomparable splendeur !



CHATEAU DE BOURBON-BUSSET

## PROMENADES ET EXCURSIONS

### AUX ENVIRONS DE VICHY



#### PROMENADES EN AUTOMOBILE

##### ITINÉRAIRES :

1. **De Vichy à la Montagne Verte** (sortie par la rue de Ballore). Belle vue sur la Ville et les Monts Dômes. — Total : 8 kilom.

2. **De Vichy aux Malavaux** (par la rue de Paris et la route de Cusset). Site pittoresque dans les rochers. — Total : 14 kilom.

3. **De Vichy à Saint-Yorre** (par la rue de Nîmes), sources, 9 kilom. **Busset**, château, 4 kilom. **L'Ardoisière**, site pittoresque, vallée du Sichon, 6 kilom. **Vichy**, 10 kilom. — Total : environ 30 kilom.

4. **De Vichy à Saint-Germain** (par la rue de Paris et la route de Cusset), 13 kilom. **Billy**, ruines, 4 kilom. **Marcenat**, forêt, 3 kilom. **Saint-Rémy**, 5 kilom. **Charmeil**, 3 kilom. **Vichy**, 7 kilom. — Total : environ 35 kilom.

5. **De Vichy à Randan** (par le Pont de Vichy), château, 14 kilom. **Maulmont**, 6 kilom. **Pont de Ris**, 5 kilom. **Saint-Yorre**, 6 kilom. **Vichy**, 9 kilom. — Total : environ 40 kilom.

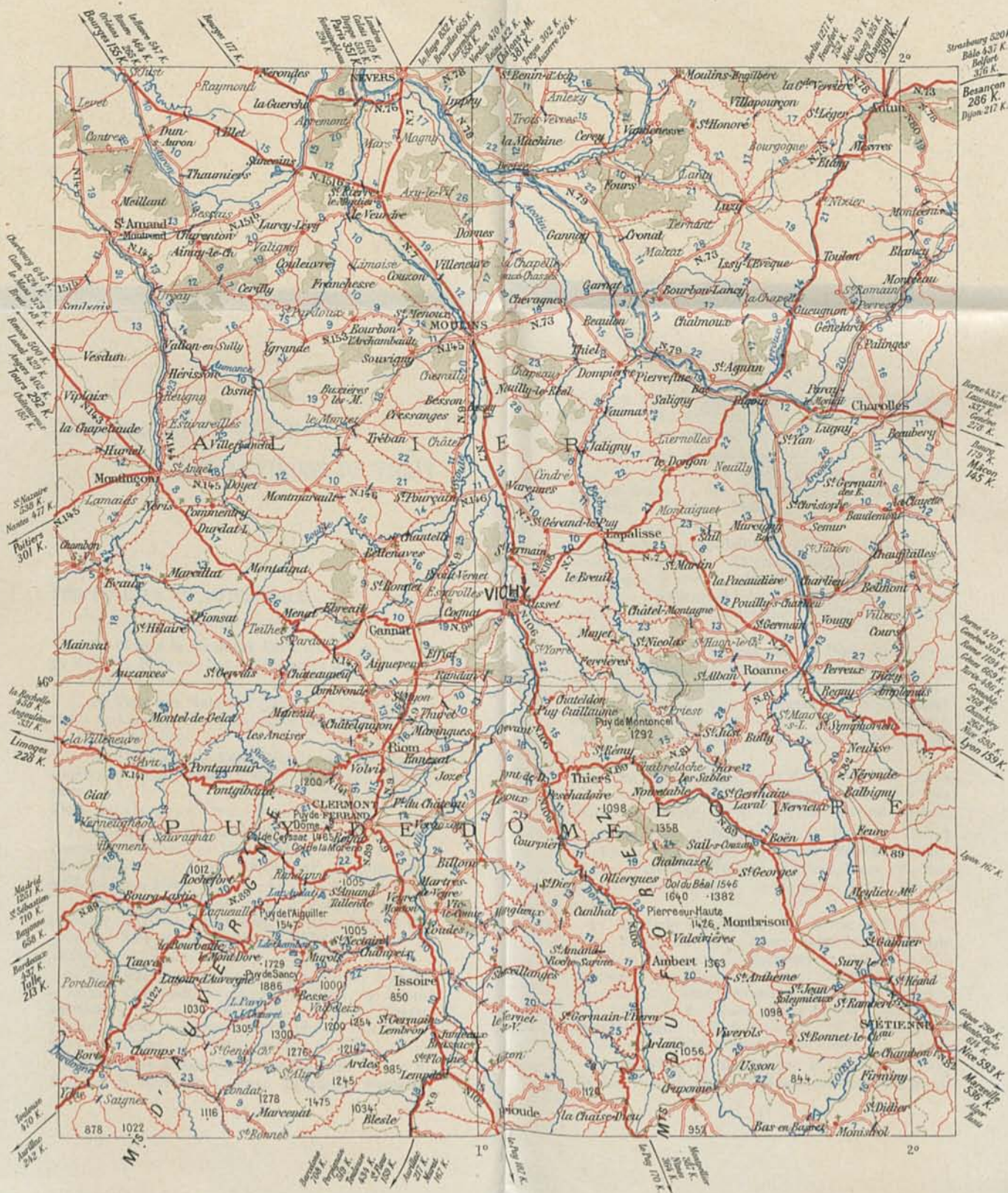
6. **De Vichy à Saint-Yorre** (par la rue de Nîmes). 9 kilom. **Châteldon**, 13 kilom. **Lachaux**, 9 kilom. **Ferrières**, 9 kilom. **L'Ardoisière**, 14 kilom. **Cusset**, 7 kilom. **Vichy**, 3 kilom. Route ondulée. Dure 7 o/o. Très pittoresque. — Total : environ 65 kilom.

7. **De Vichy à Saint-Gerand-le-Puy** (par la rue de Paris et la route de Cusset). 22 kilom. **Varennnes**,



Grands itinéraires      Autres routes larges      Routes pittoresques      Echelle du 1: 1.000.000  
 Routes nationales et N<sup>os</sup>      Routes plus étroites      Distances kilométriques      0 5 10 15 20 25 30 k.

Les distances données en marge à la suite des noms de villes sont comptées à partir de Vichy.





13 kilom. **Pont de Chazeuilles**, 6 kilom. **Saint-Pourçain**, 9 kilom. **Vichy**, 29 kilom. (par la forêt de Marcenat). — Total : environ 80 kilom.

8. De **Vichy à Lapalisse** (par la rue de Paris et route de Cusset), 25 kilom. **Montaiguët**, 15 kilom. **Sail-lez-Bains**, 13 kil. **Saint-Martin-d'Estreaux**, 8 kil. **Lapalisse**, 17 kilom. **Vichy**, 25 kilom. — Total : environ 105 kilom.

9. De **Vichy à Puy-Guillaume** (par la rue de Nîmes), verreries, 22 kilom. **Thiers**. coutelleries, 16 kilom. **Saint-Rémy**, 9 kilom. **Saint-Victor**, 13 kilom. **Lachaux**, 11 kilom. **Ferrières**, 9 kilom. **Vichy**, 25 kilom. Route montueuse. Très pittoresque. — Total : environ 105 kilom.

10. De **Vichy à Gannat** (par le Pont de Vichy). 19 kilom. **Rouzat** (Pont de). **Ebreuil**, 11 kilom. Le Pont de **Menat** (gorges de la Sioule), 17 kilom. Prendre, à droite, la route de **Servan** (la Lisolle), **Saint-Bonnet-de-Rochefort** (Pont Vernarat, Eiffel), 26 kilom. **Gannat**, 13 kilom. **Vichy**, 19 kilom. — Total : environ 105 kilom.

11. De **Vichy à Effiat**, forêt de Montpensier (par le Pont de Vichy), 22 kilom. **Châtel-Guyon**, 48 kilom. Retour par Gannat, Vichy. — Total : environ 100 kil.

12. De **Vichy à Randan** (par le Pont de Vichy). 14 kilom. **Maringues**, 14 kilom. **Pont-du-Château**, 16 kilom. **Clermont-Ferrand**, 15 kilom. **Riom**, 17 kilom. **Gannat**, 26 kilom. **Vichy**, 19 kilom. — Total : environ 121 kilom.

13. De **Vichy à Ferrières** (par la rue de Paris et la route de Cusset). 25 kilom. **Saint-Priest-Laprugne**, 17 kilom. Rochers de **Rochefort** (1.076 m d'alt.), panorama grandiose, 15 kilom. **Saint-Alban** (eaux minérales), 17 kilom. **Renaison** (barrage de la Roche à 4 kilom.), 8 kilom. **Croix-du-Sud**, 12 kilom. **Châtelmontagne** (église romane), 18 kilom. **Vichy**, 25 kilom. Total : environ 140 kilom.

14. De **Vichy à Gannat** (par le Pont de Vichy), **Ebreuil**, Pont de **Menat**, **Châteauneuf-les-Bains**, 60 kil.

**Manzat**, 13 kilom. **Châtel-Guyon**, 24 kilom. **Riom**, 6 kilom. **Aigueperse**, 18 kilom. **Vichy**, 23 kilom. (par la forêt de Montpensier. — Total : environ 145 kilom.

15. **De Vichy à Thiers** (par la rue de Nîmes), 37 kil. **Noirétable**, 26 kilom. **Saint-Just-en-Chevalet**, 18 kilom. **Laprugne** (Roc des Gabelais), 18 kilom. **La Chabanne**, **Mayet-de-Montagne**, 20 kilom. **Vichy**, 25 kilom. — Total : environ 145 kilom.

16. **De Vichy à Saint-Pourçain** (par le Pont de Vichy), 29 kilom. **Montmarault**, 30 kil. **Montluçon**, 31 kilom. **Néris-les-Bains** (bains), 9 kilom. **Montaigu**, 18 kilom. **Pont de Menat**, 16 kilom. **Saint-Pardoux**, 10 kilom. **Combronde**, 13 kilom. **Aigueperse**, 12 kilom. **Vichy**, 23 kilom. — Total : environ 190 kilom.

17. **De Vichy à Clermont-Ferrand** (par le Pont de Vichy), 60 kilom. **Randannes**, 22 kilom. **Mont-Dore** (route très pittoresque, lacs et rochers remarquables), 28 kilom. **La Bourboule**, 7 kilom. **Rochefort-Montagne** (route très dure, 10 o/o), 22 kilom. **Col de la Moreno** (1.200 m. d'alt.), 19 kilom. **Clermont**, 16 kilom. **Vichy**, 60 kilom. Route du Circuit de la Coupe Gordon-Bennett, très dure, 11 o/o. — Total : environ 240 kil.

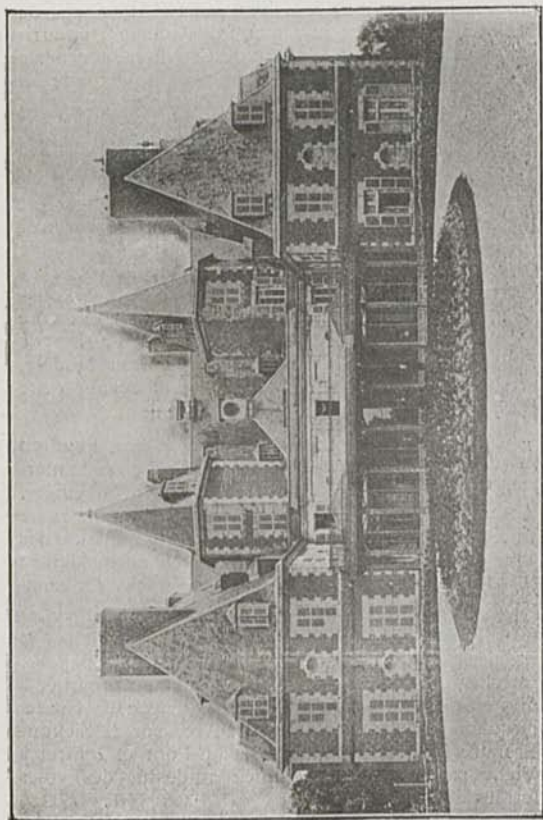
18. **De Vichy à Molles** (par la rue de Paris et la route de Cusset), **Roffin**, **Mayet-de-Montagne**, 25 kilom. **Ferrières**, 7 kilom. **Saint-Rémy** (Col de la Plantade, Puy Sinètre, 1.223 m., Puy du Montoncel), 40 kilom. **Thiers**, 19 kilom. **Vichy**. Excursion très pittoresque. Route très dure, 9 o/o. — Total : environ 120 kilom.

19. **De Vichy au Puy-de-Dôme**. Par Clermont, 60 kil. **Coï de Ceysnat** et retour. Très dure de Clermont, 11 o/o. — Total : environ 132 kilom.

20. **De Vichy au Château de Tournoël** (ruines). Par **Riom**, 45 kilom. **Volvic**, 10 kilom. **Tournoël**, 2 kilom. et retour. — Total : environ 115 kilom.

---

Pour les excursions à de plus grandes distances, les automobilistes trouveront des renseignements complets dans les divers *Guides* que publie la *Maison Michelin* à laquelle nous empruntons notre Carte des Environs de Vichy.



CHATEAU DE RANDAN

## PROMENADES A PIED

1. **Promenade de Charmeil avec retour par Pinasson** (11 kilom. environ). — Traverser l'Allier sur la Passerelle, traverser le Champ de Courses; en arrivant à la jonction de la route de Charmeil, tourner à droite et marcher droit devant soi jusqu'au poteau indicateur de la route de Cusset. Prendre cette route, traverser l'Allier sur le Pont Boutiron, monter la côte jusqu'à Pinasson et tourner à droite pour rentrer à Vichy. La route fait face à un poteau indicateur.

2. **Promenade au Champ de Courses avec retour par Bellerive et la Ferme Modèle.** (6 kilom.). — Traverser l'Allier sur la Passerelle, traverser le Champ de Courses. En arrivant à la jonction de la route de Charmeil, tourner à gauche jusqu'à la Source Bous-sanges, tourner encore à gauche et monter une côte un peu rapide, à droite, qui mènera à l'Eglise de Bellerive. Prendre le chemin de la Ferme Modèle, presque face à l'Eglise, passer à gauche devant cette Ferme et rentrer à Vichy par le Pont neuf.

3. **Promenade par Pinasson, Creuzier, Rue, Boutiron et Vichy.** (12 kil.). — Départ rue de Ballore et marcher droit devant soi jusqu'à l'Eglise de Creuzier. Tourner à gauche, descendre et remonter le ravin situé derrière l'Eglise; arrivé au point de jonction des deux routes, tourner à gauche et marcher droit devant soi jusqu'au Pont Boutiron. Rentrer à Vichy par le hameau des Pins, ainsi qu'il a été dit à la promenade n° 1.

4. **Promenade par Pinasson, Cusset et retour par la Vieille Route.** (7 kilom.). — Départ rue de Ballore, marcher droit devant soi jusqu'à Pinasson. Tourner à droite, descendre jusqu'à Cusset. Traverser Cusset jusqu'au-delà du Pont de la Mère, sur le Sichon. Prendre la Vieille Route face au Pont et rentrer à Vichy par la Passerelle située au-dessus des voies ferrées de la Gare.

5. **Promenade par la Route d'Abrest, Cusset et retour par le Tramway.** (6 ou 9 kilom. suivant qu'on utilise ou non le tramway). — Suivre la rue de Nîmes en

totalité, traverser le passage à niveau et suivre la route jusqu'à la rencontre d'un poteau indicateur de la route de Cusset. On a la faculté de prendre le tramway ou de rentrer à pied par la route ordinaire ou la vieille route.

**6. Promenade par le Vernet et Cusset.** (8 kilom.). — Suivre la rue de Nîmes en totalité. Traverser le passage à niveau, tourner à gauche, monter la côte des Garets et marcher droit devant soi jusqu'à la rencontre du poteau indicateur de la route du Vernet. De ce poteau au Vernet, 1.500 mètres de côte assez rude, puis trois kilomètres de descente jusqu'à Cusset. A Cusset, prendre le tramway pour rentrer à Vichy.

**7. Promenade d'Abrest.** (6 kilom.). — Suivre le boulevard de la Salle en totalité ou le Nouveau Parc des Bourins, passer devant l'usine de l'ancienne prise-d'eau et continuer tout droit, par un sentier, jusqu'au pied du village d'Abrest. Monter dans ce village en traversant un passage à niveau et rentrer à Vichy par la grande route nationale.

**8. Promenade de la Montagne Verte et retour par Cusset.** (De 5 à 6 kilom.). — Suivre la rue de Ballore, qui conduit directement à la route de Creuzier. Arrivé dans ce village, tourner à droite, monter à la Montagne Verte (restaurant avec belvédère ; vue splendide), descendre sur la route de Cusset par un sentier un peu abrupt. Se rendre à Cusset et prendre le tramway pour rentrer à Vichy.

**9. Promenade du Champ-Roubeau et retour par Bellerive.** (De 5 à 6 kilom.). — Traverser l'Allier sur la Passerelle, traverser le Champ de Courses, la route de Charmeil et grimper par un petit sentier longeant un Château sur la gauche, jusqu'à ce que l'on arrive sur le plateau de la route de Gannat. Contempler le paysage formé par les deux rives de l'Allier et rentrer à Vichy par la route nationale, Bellerive et le Pont.



# TABLE DES MATIÈRES



	Pages
INTRODUCTION .....	1
LA CURE DE VICHY .....	7
MODE D'EMPLOI DES EAUX. ....	10
DESCRIPTION GÉNÉRALE .....	17
DISTRACTIONS .....	21
FACILITÉS DE SÉJOUR, RENSEIGNEMENTS DIVERS	28
LA VIE SPORTIVE .....	35
PROMENADES ET EXCURSIONS .....	42



DONNEUSE D'EAU

VICHY. — IMPRIMERIE C. BOUGAREL

BM DE VICHY



055849 0044





